

# 6000N Play Bedienungsanleitung

audiolab

# 1. Inhaltsverzeichnis

audiolab  
6000N Play

1. Inhaltsverzeichnis .....	2
2. Wichtige Sicherheitshinweise .....	3
3. Erste Schritte .....	4
4. Bedienungselemente und Anschlüsse .....	5
5. Anschlüsse .....	7
6. DTS® PLAY-FI Wireless Streaming Technology .....	8
7. Herunterladen der APP .....	9
8. WI-FI Anschluss unter Verwendung der APP .....	10
9. WI-FI Anschluss Setup unter Windows PC oder Mac .....	11
10. APP Betrieb .....	12
11. Garantie .....	16
12. Technische Daten .....	17
13. Kontaktadresse .....	18

## 2. Wichtige Sicherheitshinweise



Dieses Blitzsymbol mit Pfeilspitze innerhalb eines gleichseitigen Dreiecks soll den Benutzer darauf aufmerksam machen, dass innerhalb des Gerätegehäuses nicht isolierte „gefährliche Spannungen“ vorhanden sind, welche von ausreichender Größe sein können, um ein Risiko eines Stromschlags darzustellen.

**Warnung:** Um die Gefahr eines Stromschlags zu verringern, entfernen Sie niemals die Abdeckung oder Rückwand des Geräts, da sich dahinter keinerlei vom Benutzer zu wartende Teile befinden. Überlassen Sie Servicearbeiten ausschließlich qualifiziertem Personal.

Das Ausrufezeichen innerhalb eines gleichseitigen Dreiecks soll den Benutzer auf das Vorhandensein von wichtigen Bedienungs- und Serviceanleitungen in der dem Gerät mitgelieferten Literatur hinweisen.

### Wichtige Sicherheitsinformationen.

Lesen Sie diese Anweisungen.

Bewahren Sie diese Anweisungen auf. Falls Sie dieses Produkt an eine dritte Person weitergeben, dann sollte diese Bedienungsanleitung mitgegeben werden.

Beachten Sie alle Warnhinweise.

Befolgen Sie alle Anweisungen.

Benutzen Sie dieses Gerät nicht in der Nähe von Wasser.

Reinigen Sie es mit einem trockenen Tuch.

Installieren Sie dieses Gerät nicht an einem beengten Platz oder in einer Einbauposition wie einem Bücherregal oder ähnlichen Möbel, und beachten Sie eine gute Belüftung an der offenen Seite. Die Belüftung sollte nicht durch Abdeckung der Ventilationsöffnungen durch Gegenstände wie Zeichnungen, Tischdeckchen, Vorhänge und ähnliches beeinträchtigt werden.

Installieren Sie das Gerät nicht in der Nähe von Wärmequellen wie Radiatoren, Heizregistern, Öfen oder anderen APParaten (einschließlich Verstärkern), welche Hitze erzeugen.

Verändern Sie nicht die Sicherheitseinrichtungen von ausgerichteten oder geerdeten Netzsteckern. Ein ausgerichteter Stecker verfügt über zwei Pole, von denen der eine breiter ist als der andere. Ein geerdeter Stecker besitzt zwei Pole und einen Erdungskontakt. Der breitere Pol und der dritte Erdungskontakt dienen Ihrer Sicherheit. Wenn der mitgelieferte Stecker nicht in Ihre Wandsteckdose passt, dann kontaktieren Sie bitte einen Elektriker für den Austausch des falschen Steckers.

Schützen Sie Stromkabel davor, betreten oder geknickt zu werden, besonders beim Stecker-austritt, bei der Steckdose und beim Austritt des Kabels aus dem Gerätegehäuse.

Verwenden Sie nur vom Hersteller zugelassene Zubehörteile und Ergänzungen.



Verwenden Sie nur einen Wagen/Ständer/Stativ/Konsole oder Tisch gemäß der Beschreibung des Herstellers, oder welche gemeinsam mit dem Gerät verkauft wurden. Wenn ein Transportwagen verwendet wird, dann geben Sie beim Bewegen der Kombination aus Wagen und Gerät Acht, um Verletzungen durch Überkippen zu vermeiden.

Stecken Sie das Gerät bei Gewittern, oder wenn Sie es längere Zeit nicht zu benutzen beabsichtigen, aus.

Lassen Sie alle Service- Arbeiten ausschließlich von qualifiziertem Service- Personal durchführen. Service ist erforderlich, wenn das Gerät auf irgendeine Weise beschädigt wurde, wie zum Beispiel, wenn das Stromkabel oder der Stecker beschädigt wurden, Flüssigkeit darauf verschüttet wurde oder Gegenstände in das Gerätegehäuse hineingefallen sind, oder wenn das Gerät Regen oder Feuchtigkeit ausgesetzt war, es nicht normal funktioniert oder es hinuntergefallen ist.

**Vorsicht:** Diese Serviceanleitungen sind nur für die Verwendung durch qualifizierte Personen gedacht. Um das Risiko eines Elektrischen Schlages zu reduzieren, führen Sie keinerlei andere Servicearbeiten als jene in der Bedienungsanleitung enthaltenen selbst durch, wenn Sie nicht dazu qualifiziert sind.


Installieren Sie das Gerät nicht an einem beengten Platz wie in einem Bücherregal oder einem ähnlichen Schrank, und achten Sie auf eine gute Belüftung an einem offenen Platz. Die Belüftung sollte nicht durch Abdeckung der Belüftungsöffnungen durch Teile wie Zeitungen, Tischtücher oder Vorhänge beeinträchtigt werden.

**Warnung:** Verwenden Sie nur Montage- und Zubehörteile, welche vom Hersteller empfohlen oder geliefert wurden (wie zum Beispiel exklusive Netzeile, Batterien usw.).

**Warnung:** Beachten Sie bitte die Informationen an der Außenseite des Gerätegehäuses bezüglich elektrischer und Sicherheitsinformationen, bevor Sie das Gerät installieren und in Betrieb nehmen.

**Warnung:** Um die Gefahr eines Brandes oder Stromschlags zu verringern, schützen Sie das Gerät vor Regen oder Feuchtigkeit. Das Gerät sollte keinen tropfenden oder spritzenden Flüssigkeiten ausgesetzt werden, und es sollten auch keine mit Flüssigkeiten gefüllte Gefäße wie Vasen auf dem Gerät platziert werden.

**Warnung:** Der Netzstecker wird als Vorrichtung benutzt, das Gerät vom Stromnetz zu trennen, weshalb er stets gut erreichbar und leicht zugänglich gehalten werden sollte.

**Warnung:** Anschlüsse, welche mit dem Symbol  für Spannung gekennzeichnet sind, können Spannungen aufweisen, welche von einer Größenordnung sind, die eine Gefahr eines Stromschlags darstellen. Die externe Verkabelung zu diesen Anschlüssen erfordert die Installation durch eine qualifizierte Person oder die Verwendung von fertig konfektionierten Leitungen oder Kabeln.



Anschluss mit Schutzerdung. Das Gerät sollte an einer Wandsteckdose mit Schutzerdungsverbindung angeschlossen werden.

Das Gerät wurde für die Verwendung in gemäßigten / tropischen Klimaregionen konstruiert.

**Netzanschluss:** Die Netzspannung der Geräte der Serie 6000 von Audiolab ist an der Rückseite angegeben. Falls diese nicht der Netzspannung in Ihrer Region entspricht, dann kontaktieren Sie bitte Ihren Händler bezüglich einer Anpassung des Geräts.

Die Netzsicherung befindet sich an der Rückseite des Gerätes ist zugänglich, nachdem der IEC Stecker entfernt wurde. Im seltenen Fall, dass diese Sicherung defekt ist, überprüfen Sie nach einer augenscheinlichen Ursache, bevor Sie die Sicherung durch eine solche mit korrektem Wert und Typ ersetzen.

Die Werte der Sicherungen lauten:

220-240 V (UK, Europa, China, usw.) T630mAL 250 V Slow Blow.

100-120 V (USA, Japan, usw.) T 1,6AL 250 V Slow Blow.

## 3. Erste Schritte

### Einführung: 6000N Play.

Der Audiolab 6000N Play ist ein kabelloser Streaming Player, welcher das neueste Mitglied der hoch angesehenen und ausgezeichneten Audiolab 6000 Baureihe von Audio-Komponenten darstellt. Da er über die DTS Play-Fi Technologie verfügt, kann Musik über Ihr drahtloses Netzwerk in hoch auflösendem Format gestreamt werden und bei Bedarf einfach zu einem Multi-Room System ausgebaut werden. Sie können von jeder beliebigen Quelle in Ihrem Netzwerk streamen, einschließlich Smartphones, Tablets, ebenso wie von PC's und von einem NAS Laufwerk. Wie immer Sie Ihre Musik auch streamen wollen, der Audiolab 6000N wird diese Musik in außergewöhnlich hoher Qualität liefern.

### Auspacken.

Der Karton sollte folgendes enthalten:

- Den Audiolab 6000N Play
- Ein für Ihre Region passendes IEC- Netzkabel.
- Ein USB B Datenkabel.

- Diese Bedienungsanleitung für den Audiolab 6000N Play.

Sollte eine Position fehlen oder beschädigt sein, dann teilen Sie dies Ihrem Händler so schnell wie möglich mit. Achten Sie darauf, dass Sie bei der Entfernung der Schutzhülle aus Polyethylen die Geräteoberfläche nicht beschädigen.

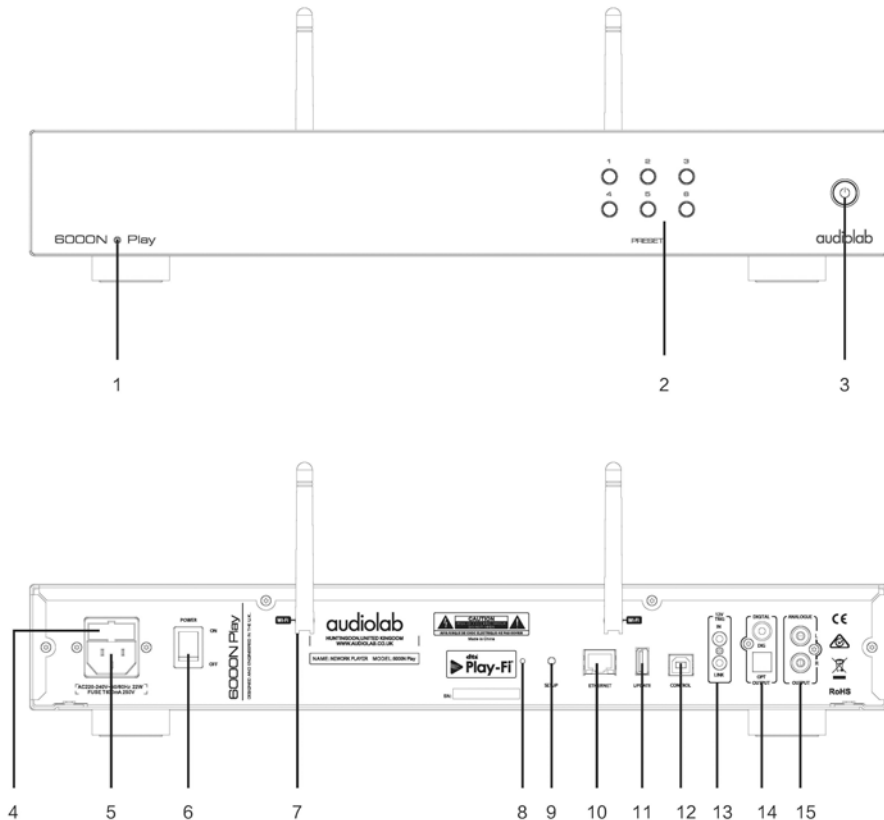
Heben Sie die Verpackung auf, damit Sie das Gerät auch in Zukunft sicher transportieren können. Bewahren Sie die Bedienungsanleitung und alle Informationen bezüglich Datum und Ort des Kaufs für künftige Verwendung auf. Falls Sie das Gerät an eine dritte Person weitergeben, dann geben Sie bitte auch diese Bedienungsanleitung weiter.

### Aufstellung

Stellen Sie das Gerät auf einem stabilen Regal oder Tisch auf.

Bevor Sie den 6000N Play mit dem Netz verbinden, vergewissern Sie sich, dass Ihre Netzspannung der auf dem rückseitigen Schild angeführten entspricht. Falls Sie nicht sicher sind, kontaktieren Sie Ihren Händler. Wenn Sie in ein Gebiet mit unterschiedlicher Netzspannung ziehen, dann suchen Sie bei einem von Audiolab autorisierten Händler oder einem kompetenten Servicetechniker Rat.

# 4. Bedienungselemente und Funktionen – Teil 1



## 1. Anzeigen

Gerätestatus	LED Status
Standby Modus	LED ist dunkelrot
Initialisierungs Modus	LED blinkt schnell weiß
Standardeinstellungs Modus	LED atmet langsam weiß
WPS Modus	LED doppelblinkt weiß
Netzwerksverbindung wird hergestellt	LED blinkt langsam weiß
WiFi Netzwerksverbindung ist aufrecht	LED leuchtet hell weiß
Kabelnetzwerksverbindung ist aufrecht	LED leuchtet hell rot

## 2. Die PRESET Taste

Speichern/Abspielen von Internet Radiosendern – es können bis zu 6 Sender gespeichert werden.

Um einen Sender zu speichern, drücken und halten Sie eine Vorwahlaste für drei Sekunden gedrückt. Die LED doppelblinkt, um die Speicherung anzuzeigen. Misslingt die Speicherung, dann doppelblinkt die LED dreimal.

Um einen Sender wiederzugeben, drücken Sie kurz eine Vorwahlaste. Die LED doppelblinkt einmal.

Misslingt die Wiedergabe eines Senders, dann doppelblinkt die LED dreimal.

## Zusammenfassung der Tastenfunktionen:

### Werkseinstellung

Drücken und halten Sie die Vorwahlsten „1“ und „4“ für 8 Sekunden gedrückt, dann glinkt die rote LED zweimal mit Ton, und das Gerät startet dann automatisch neu.

### Einstellung des analogen Ausgangspegels

Drücken Sie und halten Sie die Tasten „2“ und „5“ für 3 Sekunden gedrückt, dann kann der Analogausgang zwischen festem und variablem Pegel umgeschaltet werden.

Ist der fixe Pegel eingestellt, dann blinkt die rote LED an der Vorderseite dreimal und der analoge Ausgangspegel wird in der Maximalstellung fixiert.

Ist der variable Pegel eingestellt, dann blinkt die rote LED an der Vorderseite zweimal, und der analoge Ausgangspegel kann mittels der APP eingestellt werden. Die Werkseinstellung des 6000N Play ist der variable Modus.

## 4. Bedienungselemente und Funktionen - Teil 2

### 3. Standby Taste

Die rote LED leuchtet hell, wenn Sie die StandbyTaste drücken, um den 6000N Play zu aktivieren. Die LED glimmt dunkel, wenn sich das Gerät im Standby Modus befindet.

### 4. Sicherung

Die Spezifikationen der Sicherung lauten wie folgt:

220-240 V (UK, China, usw.) T630 mA 250V Slow Blow

100-120V (USA, Japan, usw.) T1AL 250V Slow Blow

### 5. Wechselstrombuchse

Sie können zwischen Wechselspannungen von 115 V oder 230 V wählen, indem Sie den Schalter an der Unterseite des Gehäuses verstellen. Bevor Sie das Gerät mit dem Stromnetz verbinden, überprüfen Sie bitte, dass sich der Spannungsschalter in der richtigen Position befindet, welche zur Wechselspannung Ihres Stromnetzes passt.

### 6. Netzschalter

Bevor Sie das Wechselstromkabel an den 6000N Play anschließen, überzeugen Sie sich bitte, dass sich der Netzschalter in der OFF Position befindet. Schalten Sie erst in die ON Position, nachdem das Gerät mit dem Stromnetz verbunden wurde.

### 7. Wi-Fi Antenne

DTS Play-Fi ist mit jedem Router kompatibel, welcher den Wi-Fi Standards entspricht. Wir empfehlen die Verwendung des Standards 802.11n oder besser, welcher Übertragungsfrequenzen von 2,4 und 5,0 GHz. Ermöglicht. Falls Sie die Wahl haben, dann bietet eine Verbindung mit 5 GHz. Die stabilste Verbindung.

### 8. Wi-Fi LED Status Anzeige

Gerätestatus	LED Status
Standby Modus	LED ist dunkelrot
Initialisierungs Modus	LED blinkt schnell weiß
Standardeinstellungs Modus	LED atmet langsam weiß
WPS Modus	LED doppelblinkt weiß
Netzwerksverbindung wird hergestellt	LED blinkt langsam weiß
WiFi Netzwerksverbindung ist aufrecht	LED leuchtet hell weiß
Kabelnetzwerksverbindung ist aufrecht	LED leuchtet hell rot

### 9. Wi-Fi Einstelltaste

Drücken und halten Sie die Wi-Fi Einstelltaste für 4 Sekunden gedrückt, um in den WPS Modus zu gelangen. Drücken und halten Sie die Taste für 8 Sekunden, um in den Standard Setup Modus zu gelangen.

### 10. Ethernet Anschluss

Verwenden Sie ein passendes Kabel, um den Ethernet Anschluss mit dem LAN Port eines Drahtlos Routers für einen Kabelanschluss zu verbinden.

### 11. Update Schnittstelle

Diese USB Schnittstelle wird nur für das Upgraden der internen Firmware verwendet. Sie kann nicht für den Anschluss von USB Medienquellen benutzt werden.

Upgrade Verfahren: Laden Sie die Upgrade Datei auf einen USB Speicherstick und setzen Sie diesen in die Update Schnittstelle ein. Drücken Sie die Standby Taste an der Vorderseite des Geräts, schalten Sie den Netzschalter ein und lassen Sie dann die Taste wieder los. Die rote LED an der Vorderseite blinkt, während der Upgrade Vorgang abläuft. Nachdem das Upgrade abgeschlossen ist, ertönt ein „Relais“ Ton, und die rote LED glimmt nun fortdauernd und gedämpft. Sie können dann den USB Stick ausstecken und den 6000N benutzen.

### 12. USB Steuer Schnittstelle

Verwenden Sie den 6000N zusammen mit dem Audiolab 6000A Verstärker, dann verbinden Sie diese Steuer Schnittstelle mittels eines USB B Datenkabels mit der „Update“ Schnittstelle des 6000A. Sie können dann die Play-Fi APP verwenden, um die Lautstärke zu steuern.

Beachten Sie bitte: Die USB Steuer Schnittstelle kann nicht für den Anschluss eines PC oder zur Ausgabe digitaler Musikdaten verwendet werden.

### 13. 12 V TRIG Schnittstelle

Zwei standardmäßige 12 V Trigger Schnittstellen dienen dazu, den 6000N per Fernbedienung aus- und einzuschalten. Verbinden Sie den 12 V Trigger eines Quellengeräts mit der „IN“ Schnittstelle. Die mit „LINK“ bezeichnete Schnittstelle kann als Ausgang für den Anschluss an eine 12 V Triggerschleife verwendet werden.

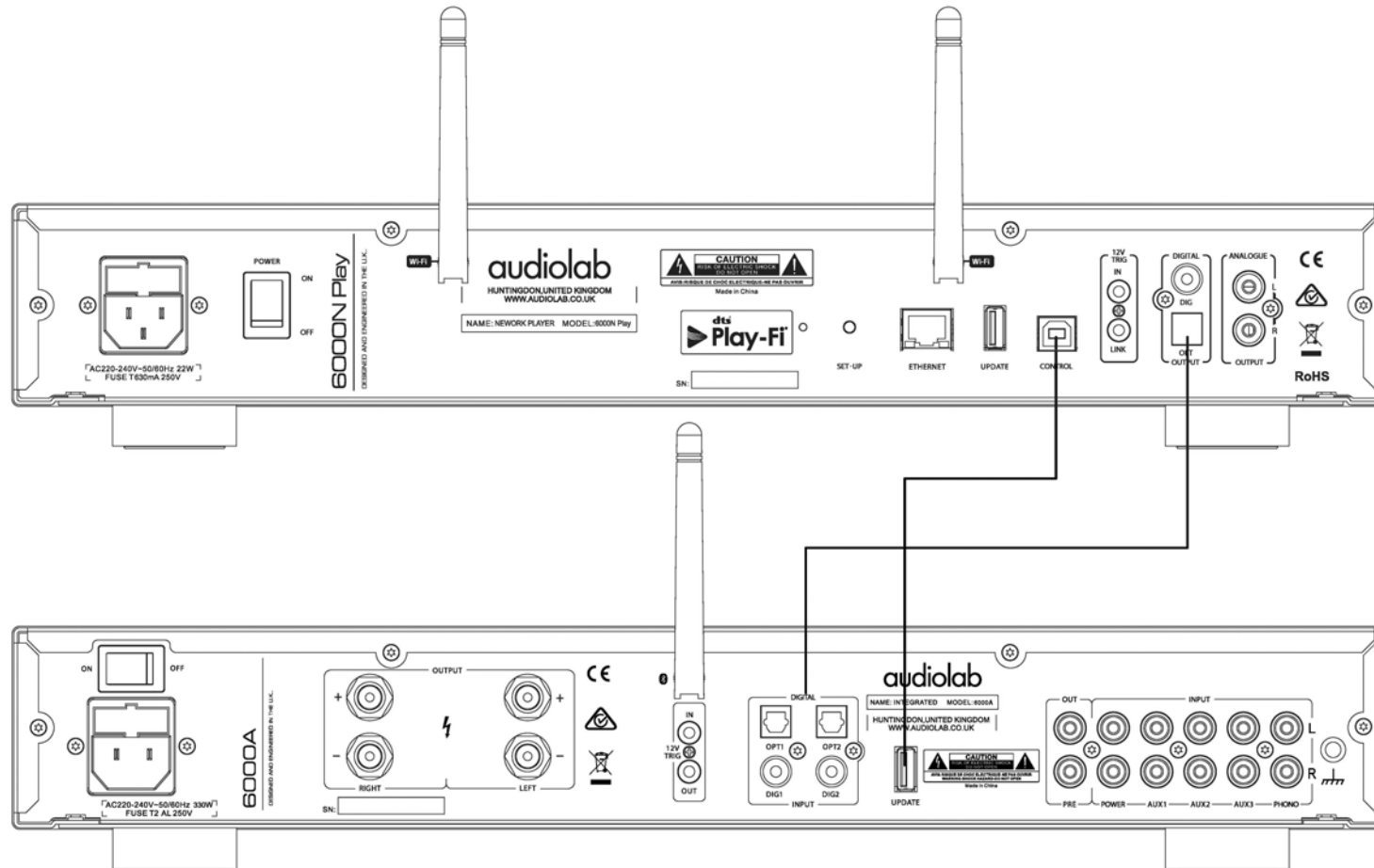
### 14. Schnittstelle für Digitales Ausgangssignal

Es sind zwei digitale Signalausgänge vorhanden – ein COAX und ein OPT (Optischer). Die maximale Signalauflösung am Ausgang beträgt bei einem PCM Signal 24 Bit bei 192 kHz.

### 15. Schnittstelle für Analoges Ausgangssignal

Verwenden Sie diesen Stereoausgang, um das Gerät mit Hilfe eines geschirmten Cinch-Kabels an einen Verstärker oder ein anderes Gerät anzuschließen, welches über einen analogen Eingang verfügt.

## 5. Anschlüsse



### Anmerkung:

1. Der COAX und der OPT Ausgang des Audiolab 6000N übertragen PCM Signale mit bis zu 24 Bit / 192 kHz.
2. Bei der Verwendung der DTS Play-Fi APP kann die Lautstärke des Analogausgangs gesteuert werden. Wird der 6000N mit dem Audiolab 6000A verwendet, dann verbinden Sie dazu die USB Steuer Schnittstelle mit dem 6000A Update Eingang, um die Lautstärke des 6000A unter Verwendung der APP zu synchronisieren.

## 6. DTS PLAY-FI® kabellose Streaming Technologie

### Hauptmerkmale

DTS Play-Fi gibt Ihnen die vollständige Kontrolle über Ihre Musik. Es gibt Ihnen die Freiheit, mühelos mittels Wi-Fi® von jedem Gerät zu jedem beliebigen Lautsprecher in Ihrem Haus zu streamen. Nie war es einfacher, Musik mit den Menschen, die Sie lieben, zu hören, an dem Platz, den Sie am meisten lieben. Ein Platz, wo Erinnerungen zum Leben erweckt werden und Musik die Hauptrolle spielt.



### Wi-Fi® Technologie

DTS Play-Fi streamt Musik über herkömmliche Wi-Fi Netzwerke und liefert perfekt synchrones Audio ohne Zeitverzögerung und ohne jede Einbuße bei der Klangqualität.



### Multi-Room

Genießen Sie Musik in jedem Raum Ihres Hauses – alles zugleich, perfekt synchron, ohne Zeitverzögerung. Sie haben es in Ihrer Hand.



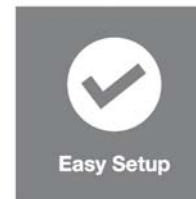
### Jedes beliebige Betriebssystem

Voll kompatibel mit allen Betriebssystemen: APPLE iOS, Android™, Windows® PC und Fire OS.



### Multi-Speaker

DTS Play-Fi ist offen für alle Lautsprecher, unabhängig von Größe, Form oder Marke. Es ist ein echtes all-inclusive System.



### Einfache Konfiguration

Kein Einloggen, keine komplizierten Setups mit dem Computer. Einfach die APP herunterladen und innerhalb von Minuten sind sie hörbereit.



### DTS Play-Fi APP

Laden Sie einfach die freie APP aus dem Internet herunter und schicken Sie sofort danach Lieder mittels Wi-Fi an jeden Lautsprecher in jedem Raum des Hauses.

Informationen über DTS Patente finden Sie unter <http://patents.dts.com>.

Hergestellt unter Lizenz von DTS Licensing Limited. DTS, Play-Fi, das Symbol, und Play-Fi zusammen in Kombination mit dem Symbol sind Handelsmarken von DTS, Inc.. DTS und Play-Fi sind registrierte Handelsmarken von DTS, Inc. © DTS, Inc. Alle Rechte vorbehalten.



## 7. Herunterladen der APP

### Herunterladen der DTS Play-Fi APP

Die DTS Play-Fi APP kann von Google Play Store, Amazon APP Market oder APPLE APP Store herunter geladen werden. Für Windows PC können Sie die Play-Fi Windows APP direkt von der offiziellen Internetseite <https://play-fi.com> herunterladen.



### Netzwerkseinstellungen

#### Einstellungen des kabelgebundenen Netzwerks

Verbinden Sie den Ethernet Anschluss mit Hilfe eines passenden Kabels mit dem LAN Anschluss eines Drahtlos-Routers. Nach dem Einschalten des 6000N blinken die roten Anzeige-LEDs an der Vorder- und Rückseite, während die Verbindung hergestellt wird. Wurde die Verbindung erfolgreich hergestellt, dann erlischt die LED an der Rückseite, und die LED an der Vorderseite ist nun hell erleuchtet.

#### Einstellung des Drahtlos-Netzwerks

Um den 6000N mit einem Drahtlos-Netzwerk zu verbinden, stehen Ihnen zwei Möglichkeiten zur Verfügung: WPS Modus oder Standard Modus.

#### WPS Modus

Um den 6000N in den WPS Modus zu versetzen, schalten Sie das Gerät ein, drücken die Wi-Fi SETUP Taste an der Rückseite des Geräts und halten Sie für 4 Sekunden gedrückt. Die Wi-Fi LED zeigt mit einem Doppelblinken sowie mit einem Signalton an, dass der WPS Modus aktiv ist. Drücken Sie dann die WPS Taste an Ihrem Drahtlos-Router, und das Gerät sollte sich dann automatisch mit Ihrem Drahtlos-Netzwerk verbinden. Diese Phase der Verbindungsaufnahme kann bis zu 60 Sekunden dauern. Falls die Verbindung nicht zustande kommt, versuchen Sie es bitte noch einmal.

#### Standard Modus

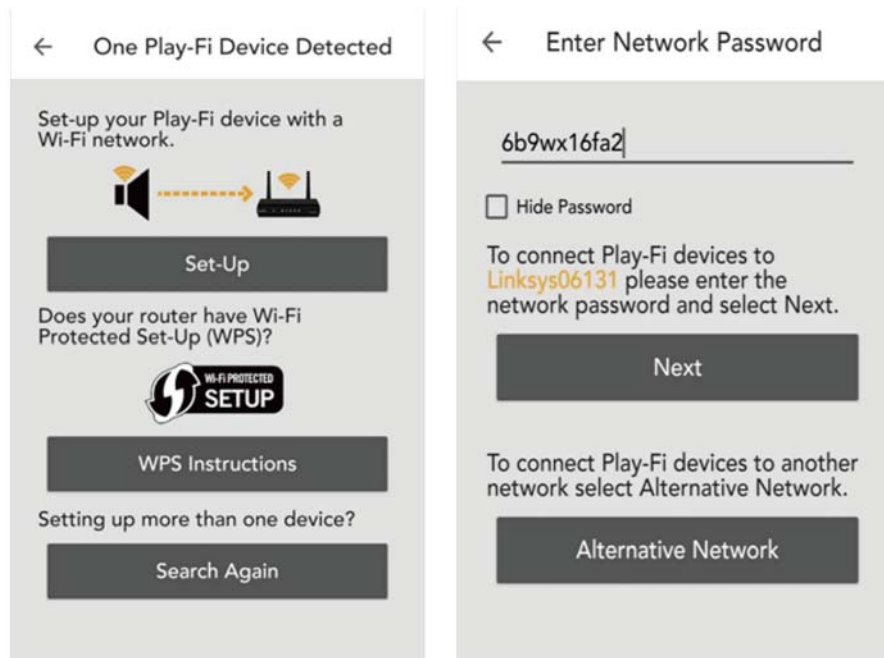
Nach dem einschalten des 6000N drücken und halten Sie die Wi-Fi SETUP Taste an der Rückseite des Geräts für 8 Sekunden gedrückt. Während der ersten 4 Sekunden doppelblinkt die LED und gibt einen Signalton ab – halten Sie die Taste weiter gedrückt, und nach Ablauf der 8 Sekunden blinkt die Wi-Fi LED schnell und gibt dabei den gleichen Signalton ab. Der Standard Verbindungs Modus ist nun aktiviert.

Ist der Wi-Fi Hotspot der Standard Verbindung aktiv, dann „atmet“ die Wi-Fi LED mit einer langsamen Abwechslung zwischen aus und ein (was ebenso von der weißen LED an der Vorderseite angezeigt wird). Sie können nun Ihr Android oder iOS Gerät dazu verwenden, das Wi-Fi Passwort unter Verwendung der DTS Play-Fi APP wie folgt einzugeben.

## 8. Wi-Fi Verbindung unter Verwendung der APP

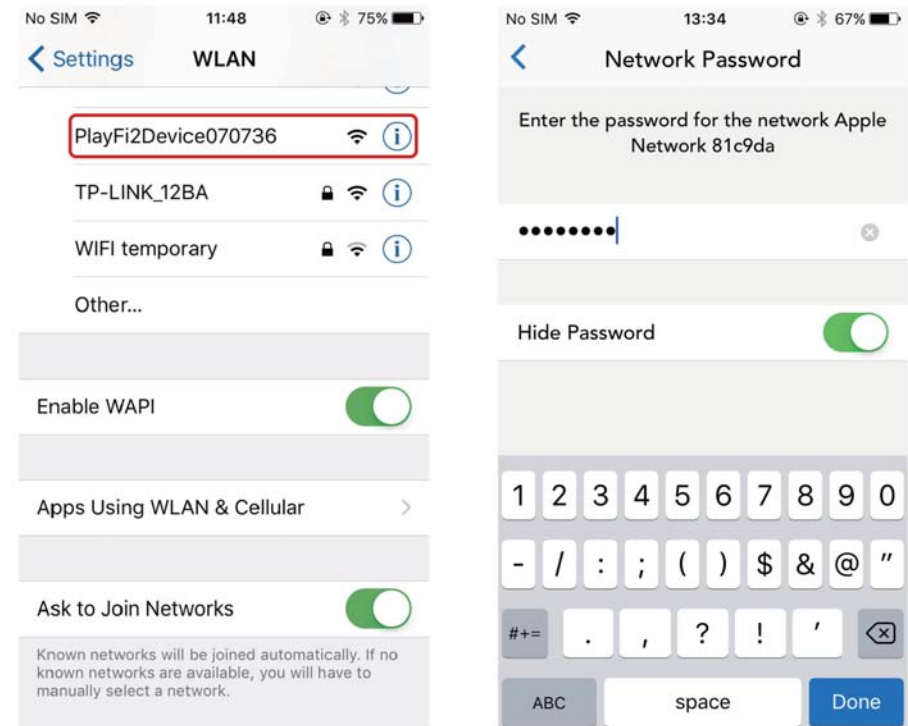
### Für Benutzer von Android

1. Öffnen Sie die DTS Play-Fi APP und klicken Sie dann auf die „Set-up your Play-Fi device“ Taste.
2. Wurde der 6000N gefunden, dann klicken Sie auf die „Set-Up“ Taste. Als Nächstes geben Sie das Wi-Fi Passwort für Ihr Drahtlos-Netzwerk ein und drücken Sie dann die „Next“ Taste.
3. Während der Installation findet und aktualisiert die APP die 6000N Play-Fi Einstellungen, was ein paar Minuten Zeit in Anspruch nehmen kann.
4. Nach der Fertigstellung der Netzwerkeinstellungen und deren Aktualisierung können Sie für Ihren 6000N einen Namen eingeben und das Gerät dann verwenden.



### Für Benutzer von APPLE iOS

1. Laden Sie die Play-Fi APP aus dem Internet herunter. Bevor Sie die APP öffnen, schalten Sie bitte auf Ihrem Smartphone in das Settings-Wi-Fi Menü und wählen Sie dort bei den Optionen „playFiXDeviceXXXXXX“.
2. Öffnen Sie die Play-Fi APP und finden Sie den 6000N PlayFi Device Namen. Wählen Sie und geben Sie das Passwort für Ihr Drahtlos-Netzwerk ein.



3. Während der Installation findet und aktiviert die APP die Einstellungen des 6000N Play-Fi, was einige Minuten Zeit in Anspruch nehmen kann.
4. Nach Fertigstellung der Netzwerkeinstellungen und deren Aktualisierung können Sie für Ihren 6000N einen Namen eingeben und das Gerät dann verwenden.

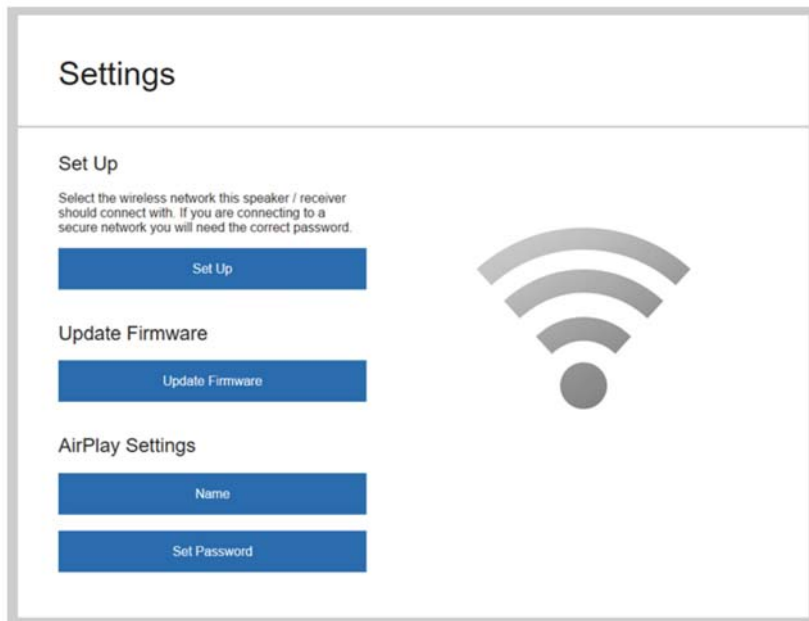
## 9. Wi-Fi Verbindung unter Verwendung eines Windows PC oder Mac

### Für Benutzer von PC oder Mac

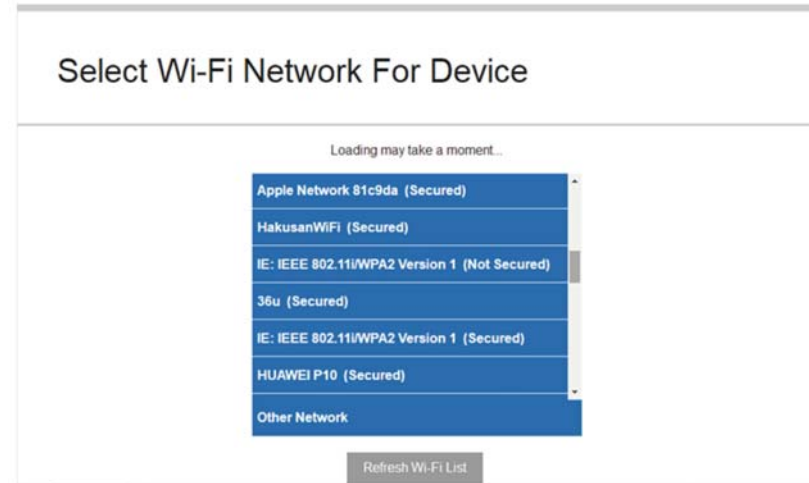
Falls Sie sich nicht unter der Verwendung der DTS Play-Fi APP verbinden können, oder wenn Sie innige höherebige Optionen wahrnehmen müssen, wie zum Beispiel die Einstellung der statischen IP Konfiguration, dann können Sie den Audiolab 6000N Play unter Verwendung eines Web-Browsers von Ihrem Windows PC oder Mac aus einstellen.

Setzen Sie den 6000N in den Standard Setup Modus und befolgen Sie dann die folgenden Schritte:

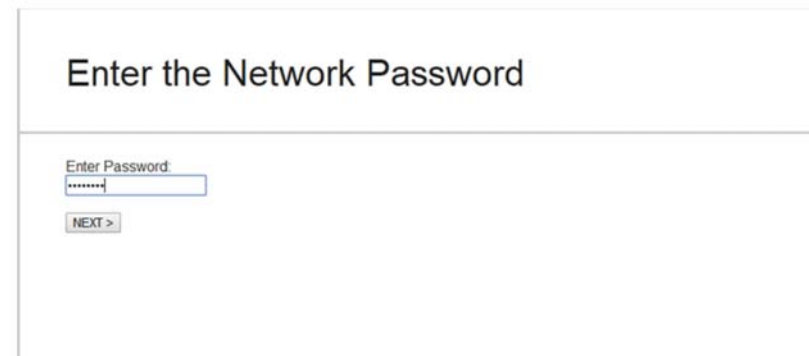
1. Verbinden Sie Ihren Computer mit dem Drahtlos Wi-Fi des 6000N – es wird sich unter „PlayFiXDeviceXXXXXX“ oder einer ähnlichen Bezeichnung anzeigen. Nach dem Anschluss Ihres Computers kann die Meldung „No Internet Connection“ angezeigt werden – das ist normal.
2. Öffnen Sie Ihren Internet-Browser und geben Sie in der Adresszeile den folgenden Ausdruck ein: 192.168.0.1/index.html.
3. Klicken Sie auf die ENTER Taste oder auf die „Continue“ Option Ihres Internet-Browsers.
4. Nun öffnet sich die Play-Fi Konfiguration.
5. Wählen Sie die „Set Up“ Taste.



6. Wählen Sie das Wi-Fi Netzwerk Ihres Drahtlos-Routers



7. Geben Sie nun das Passwort für Ihr Drahtlos-Netzwerk ein und klicken Sie dann auf die „NEXT“ Taste.



8. Sie können nun Ihr 6000N Gerät benennen, und danach klicken Sie auf „NEXT“. Die Wi-Fi Verbindung wird nun hergestellt, und Sie können Ihr Gerät verwenden.

# 10. APP Betrieb – Teil 1

## Wahl des Geräts

Die DTS Play-Fi APP ermöglicht Ihnen die Steuerung und das direkte Streamen von Musik an eine große Auswahl an Geräten in Ihrem ganzen Haus, welche das DTS Play-Fi System verwenden. Sie können jedes Gerät so einstellen, dass es unter einem eigenen Namen aufscheint.

Um unter Verwendung der APP ein Gerät und einen Bereich zu wählen, klicken Sie auf das „+“ Symbol in der rechten oberen Ecke der APP Anzeige. Wählen Sie einen zuzufügenden Bereich, dann ein Gerät, auf welchem Sie die Musik wiedergeben möchten. Falls Sie hoch auflösende Audiodateien wiedergeben wollen, dann sollten Sie das Symbol „Hi-Res AUDIO“ wählen.

## Musikdienste

DTS Play-Fi unterstützt die populärsten und aufregendsten Musikdienste der Welt, so können Sie Ihre Lieblingsmusik zu Hause ebenso einfach hören wie im Fitness Center. Finden Sie nachfolgend weitere Informationen zu Musik Streaming-Plattformen. Nehmen Sie sich bitte die Freiheit, einen zu wählen, den Sie möchten.

Anmerkung: Einige Streamingplattformen verlangen wahrscheinlich eine Registrierung.

### Amazon Music

Mitglieder von Amazon Prime können den populären Musikdienst von Amazon kostenlos verwenden. Eine ständig wachsende Auswahl von mehr als 2 Millionen Liedern steht ständig ohne Werbung zur Verfügung, mit vorbereiteten Abspiellisten, personalisierten Sendern und unbegrenzten Skips. Durch Upgraden auf Prime Music Unlimited können Sie 10 Millionen Lieder, wöchentlich neue Veröffentlichungen und mehr genießen.



### Deezer

Mit 43 Millionen Titeln, 100 Millionen Abspiellisten und der Präsenz in 182 Ländern umspannt Deezer für seine Abonnenten sprichwörtlich den ganzen Globus. Abonnements beginnen bei USD 9,99 je Monat und beinhalten werbefreie Wiedergabe, hervorragende Tonqualität und mehr.



### iHeartRadio

iHeartRadio kombiniert den Zugang zu mehr als 1500 der populärsten terrestrischen Radiostationen und Internetradiosendern mit einzigartigen Live-Veranstaltungen und überzeugenden benutzerdefinierten Funktionen wie Künstlerradio, personalisiertem Radio und kostenlosen Podcasts auf Abruf. Die neuen Plus und



All-Access Abonnements erlauben eine Unterbrechung, Zurückspulen, Überspringen und Speichern von Live Radio Inhalten, Stream-On-Demand Musik und weitere Funktionen.

## Internet Radio

DTS Play-Fi verfügt über einen eingebauten Internet Radio Service, welcher Ihnen Zugang zu Tausenden von Radiosendern und PodCasts über den ganzen Erdball bietet. Gleichzeitig sehen Sie Ihre lokalen Favoriten oder wählen sich bei BBD, ESPN, Radio Disney, dem Wall Street Journal und weiteren ein. Das Browsen funktioniert auf Knopfdruck, und wenn Sie einen Sender gefunden haben, den Sie mögen, dann markieren Sie diesen einfach mit einem Stern, und er steht umgehend jederzeit bereit zum Streamen, wann immer Sie das möchten. Und es ist dazu kein Abonnement notwendig.



## Juke

Mit mehr als 20 Millionen Titeln und einer engagierten Basis von Musikfreunden verfügt der Streaming Service von Juke über populäre Funktionen wie on-the-go Abspiellisten, Neue Musikentdeckungen und ein werbefreies Hörvergnügen. DTS Play-Fi ist die einzige Multi-Room Audioplattform, welche den Juke Service anbietet.



## KKBox

KKBox ist Asiens führender Musik- Streamingdienst, mit mehr als 30 Millionen Titeln von 500 lokalen und globalen Labels, und verfügt über die umfassendste Sammlung von Asia-Pop weltweit. Es stehen sowohl freie als auch Premium-Optionen zur Verfügung, und der Service beinhaltet auch stimmungsbasierte Programmierung und zusätzliche Inhalte, welche Musiknachrichten, Videos, Konzertaktualisierungen und weitere Möglichkeiten enthalten.



## On Device Music

DTS Play-Fi bringt Ihre mobile Musiksammlung auf einen Fingerzeig verfügbar und findet und indexiert automatisch die auf Ihrem Gerät gespeicherten Lieder. Sie können nach Album, Künstler oder Musikrichtung, ja sogar nach Ihren bestehenden Abspiellisten sortiert browsen und streamen. DTS Play-Fi unterstützt lokale Dateien in verschiedenen Formaten, von MP3 bis hinauf zu Premium-CD und verlustlosen hochwertigen Kodierungen. Dieser Dienst ist kostenlos und es ist kein Abonnement notwendig.



## 10. APP Betrieb – Teil 2

### Media Server

Sie haben eine Festplatte voll mit Musik erhalten? Eifrige Digitalsammler können mit Hilfe von DTS Play-Fi auf Musik von Medienservern zugreifen und Sie streamen. Das System entdeckt und indiziert automatisch Musik von DLNA und UPnP Servern in Ihrem Netzwerk. Sie können Dateien in mehreren Formaten mittels DTS Play-Fi wählen und streamen, einschließlich Premiumtiteln, welche in CD Qualität oder sogar mit 24 Bit / 192 kHz. kodiert sind. Es ist dazu kein Abonnement erforderlich.

### Napster

Napster integriert das Erbe des Pioniers auf dem Streaming Markt, Rhapsody in seinen Premium, werbefreien und On-Demand Service. Mit 30 Millionen Titeln, unmittelbarer Erstellung von Abspiellisten und Zugriff immer und überall ist Napster zu Recht bei Millionen von Teilnehmern auf allen Kontinenten beliebt.

### Pandora

Hören Sie Musik, die Sie lieben, Pandoras Streamingdienst entwickelt sich mit Ihren Vorlieben. Geben Sie Liedern ein „Daumen hoch“ oder ein „Daumen nach unten“, und Ihre Sender erhalten mehr Personal je mehr Sie hören. Genießen Sie den kostenlosen Service mit Werbung, verbessern Sie sich zu Pandora Plus für werbefreies Streaming, oder versuchen Sie Pandora Premium, um zusätzliche Funktionen und beste Klangqualität zu erleben.

### Qobuz

Mit Sitz in Frankreich wurde Qobuz rund um ein Hörerlebnis in bester Audioqualität gegründet und ausgebaut. Qobuz verfügt über mehr als 70.000 Alben, welche für ein Streaming mit 24 Bit/ 192 kHz. Zur Verfügung stehen, und zusätzlich wesentlich mehr in 16 Bit / 44 kHz. CD Qualität. Der Dienst verfügt zusätzlich auch über gründliche Künstlerprofile und redaktionellen Inhalt.

### QQMusic

Chinas größter Musik-Streamingdienst bietet seinen monatlich 400 Millionen aktiven Nutzern zig Millionen Titel und Tausende von Radiosendern. Mit kostenlosen und kostenpflichtigen Angeboten und sowohl lokalen als auch internationalen Inhalten ist QQMusic eine bestimmende Kraft im Bereich Musikhören in China.

### SiriusXM

Mit über 150 Kanälen von werbefreier Musik und Sport, Talk, Comedy, Unterhaltung, Nachrichten und weiteren Inhalten verwundert es nicht, dass SiriusXM in Nordamerika einer der meist-



Premium-Streamingdienste ist. Vom Hören in Ihrem Auto zum Hören in Ihrem Haus mit DTS Play-Fi ist es nur ein Knopfdruck.

### SoundMachine

Nie zuvor hat ein Geschäft so gut geklungen! Egal ob es in einem Büro ist oder in einem Restaurant, bei einem Einzelhändler oder in einem Hotel, die Hintergrundmusik verbessert die Stimmung sowohl bei den Kunden als auch bei den Angestellten. Hunderte von Sendern und Millionen von Titeln einschließlich der Möglichkeit, eigene Sender für bestimmte Künstler zu schaffen, sodass Sie genau den perfekten Sound für Ihre Marke kreieren können. Ausschließlich in Lizenz für Geschäftsumgebungen.



### Spotify

Ihr Motto lautet „Musik für Jedermann“, und mit Millionen von Zuhörern rund um den Globus scheint Spotify davon etwas zu verstehen. Schaffen oder teilen Sie Wiedergabelisten, wählen Sie aus Tausenden von ordentlich zusammengestellten Sammlungen. Teilnehmer von Spotify Premium können von der Spotify APP direkt an jeden DTS Play-Fi geeigneten Lautsprecher streamen. Spotify ist in den USA sowie in mehr als 50 anderen Ländern verfügbar. Die Spotify Software stammt von dritter Seite und Lizenzen können hier gefunden werden:

[www.spotify.com/connect/third-party-licences](http://www.spotify.com/connect/third-party-licences)

Verwenden Sie Ihr Telefon, Tablett oder den Computer als Fernbedienung für Spotify. Wie das funktioniert, finden Sie unter [spotify.com/connect](http://spotify.com/connect).



### Tidal

High Fidelity Musik Streaming ist das Markenzeichen von Tidal. Jeder Titel dieses Dienstes wird in einem Premium-Audioformat gestreamt, was zumeist verlustfreie CD-Qualität oder besser bedeutet. Der Service bietet zusätzlich viele exklusive Neuerscheinungen, von Künstlern gestaltete Sender und sinnvolle Funktionen, welche die Musikangebote ergänzen. Verfügbar ist dieser Service für DTS Play-Fi Nutzer in den USA und in mehr als 50 weiteren Ländern.



Zusätzlich zu den oben angeführten Diensten unterstützt DTS Play-Fi auch Musikdienste wie BBC, ESPN RADIO, HD Tracks, NPR, tunein und so weiter, und es kommen ständig neue Musikplattformen dazu.

**Hinweis:** Nicht alle Musikdienste sind auch in allen Regionen und Ländern verfügbar.

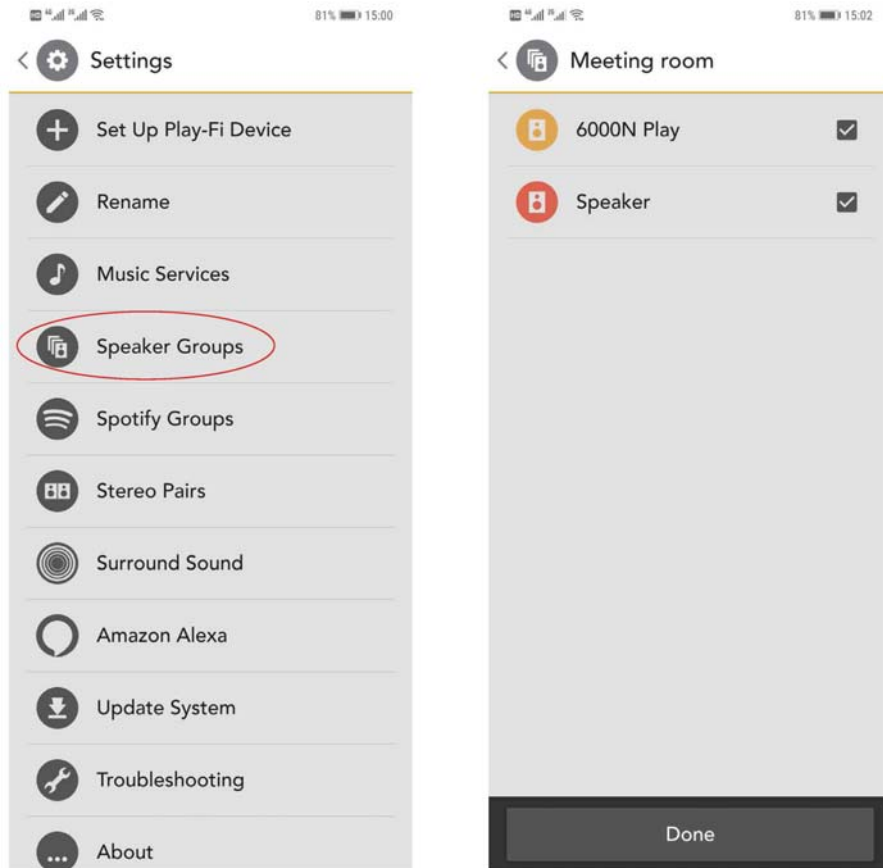
## 10. APP Betrieb – Teil 3

### Lautsprechergruppe

Um Musik vom 6000N Play an Multi-Room Geräte wie DTS Play-Fi fähige Lautsprecher zu streamen, öffnen Sie die DTS Play-Fi APP, finden Sie das Gerät oder den Lautsprecher, benennen Sie diesen und fügen Sie das Gerät oder den Lautsprecher dann zu.

Um ein Gerät oder einen Lautsprecher zu löschen, klicken Sie auf die rechte Seite des Geräte-namens und löschen Sie dann.

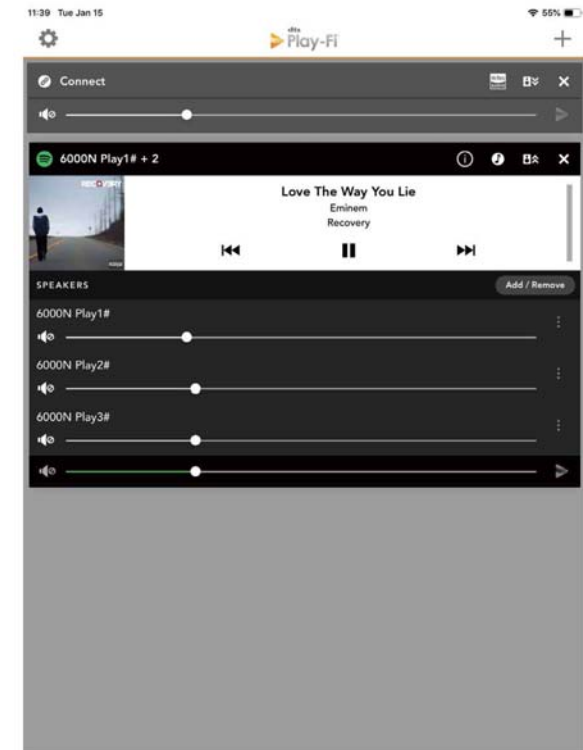
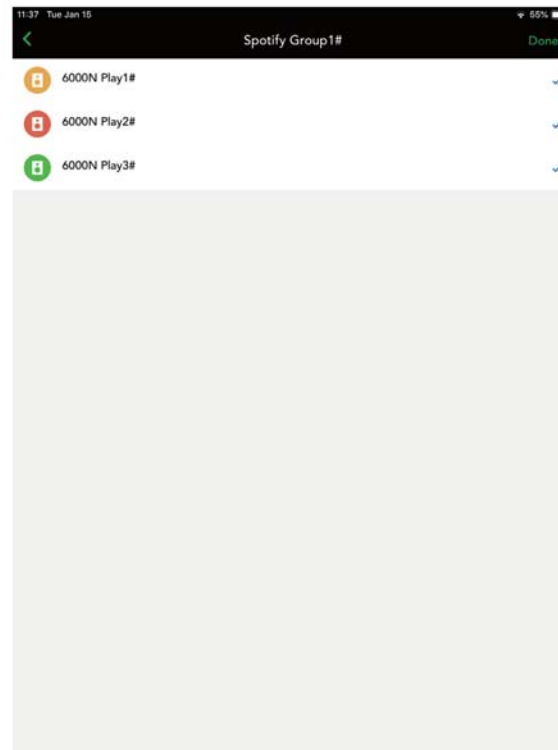
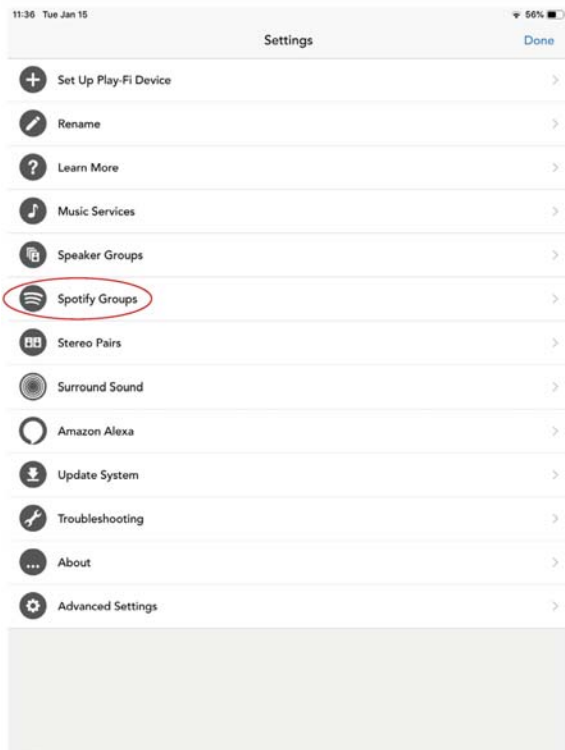
Zum jetzigen Zeitpunkt wird es nicht empfohlen, Hi-Res Audio an Lautsprecher oder Geräte zu kabellos zu streamen, wenn Sie eine stabile, unterbrechungsfreie Wiedergabe möchten.



## 10. APP Betrieb – Teil 4

### Spotify Gruppe

Öffnen Sie die Set Up Funktion der DTS Play-Fi APP. Bilden Sie eine neue Gruppe und finden Sie dafür einen Namen. Dann wählen Sie irgendwelche DTS Play-Fi geeignete Produkte, welche Sie in diese Gruppe aufnehmen wollen (auf der rechten Seite). Alle Lautsprecher, welche nicht in einer Spotify Gruppe aufgenommen werden können, werden grau unterlegt. Sobald Sie zufrieden sind, gehen Sie zu der Spotify APP, um den Streaming Vorgang zu starten.



Zum jetzigen Zeitpunkt kann der Audiolab 6000N Play die Wiedergabe von „Surround Sound“ und „Amazon Alexa“ nicht unterstützen. Bei allgemeinen Problemen und Fehlerdiagnosen können Sie die APP Einstellungen öffnen, um die „Fehlerdiagnose“ zu finden. Öffnen Sie dann die Wissensbasis auf der DTS Play-Fi Internetseite, welche genauere Informationen enthält.

Wird Ihr System aktualisiert, dann klicken Sie auf „Update System“, und der Prozess wird automatisch ablaufen. Klicken Sie auf „About“, und Sie können die Versionsnummer der DTS Play-Fi APP sehen sowie den Status der Netzwerksverbindung, die IP Adresse und die Versionen von Softwaremodul und MCU. Bei „Advanced Settings“ können Sie aus verschiedenen Optionen wählen - empfohlen wird der Auslieferungszustand (Default Mode).

# 11. Garantie

## Audiolab Garantie.

Audiolab Ltd. Garantiert, dass dieses Produkt entsprechend den nachfolgend angeführten Bestimmungen und Bedingungen frei von Material und Fertigungsfehlern ist. Audiolab wird während der Garantiezeit defekte Geräte oder Geräteteile reparieren oder, falls notwendig, ersetzen, sofern die beanstandeten Mängel auf Material- und/oder Verarbeitungsfehlern beruhen. Die Entscheidung darüber obliegt Audiolab.

Die Garantiezeit kann von Land zu Land unterschiedlich sein.

### Garantiebestimmungen und Bedingungen:

Die Garantiezeit beginnt mit dem Kaufdatum (oder mit dem Datum der Lieferung, falls diese später erfolgt).

Die Inanspruchnahme der Garantie ist nur gegen Vorlage des Kaufbelegs/Lieferscheins möglich.

Ohne Vorlage der oben erwähnten Unterlagen werden dem Kunden die Reparatur oder der Austausch des Gerätes in Rechnung gestellt.

Sämtliche Reparaturarbeiten werden von Audiolab selbst oder von autorisierten Servicestellen oder beauftragten Händlern durchgeführt. Wurden Reparaturen oder Veränderungen am Gerät von nicht autorisierten Personen durchgeführt, dann werden die Garantieansprüche aufgehoben.

Sollte ein zu ersetzendes Teil nicht mehr erhältlich sein, wird es gegen ein anderes, gleichwertiges Produkt ausgetauscht.

Ersetzte Geräte oder Geräteteile gehen in das Eigentum von Audiolab über.

Durch die Inanspruchnahme unserer Garantie wird die ursprüngliche Garantiezeit nicht verlängert.

Diese Garantie ist nur in dem Land gültig, in dem das Gerät gekauft wurde und ist nicht übertragbar.

### Garantieausschlüsse

1. Bei Geräten, bei denen die Seriennummer entfernt oder verändert wurde oder unleserlich ist.
2. Bei normalem Verschleiß und Schönheitsfehlern.
3. Bei Schäden, die durch den Transport oder die Installation des Gerätes entstanden sind.

Bei Unglücksfällen, Fehler durch kommerzielle Nutzung, Überbeanspruchung, Naturkatastrophen, höherer Gewalt, unsachgemäßer Verpackung und Installation, unsachgemäßem Anschluss, unsachgemäßer Behandlung sowie Handhabung oder Bedienung des Gerätes in einer Weise, die mit den in der Bedienungsanleitung enthaltenen Anleitungen unvereinbar ist.

1. Bei Reparaturen oder Veränderungen am Gerät, die nicht von Audiolab oder autorisierten Servicestellen oder Händlern durchgeführt wurden.
2. Bei Produkten, die nicht bei einem autorisierten Audiolab-Händler gekauft wurden.
3. Produkte, die zum Zeitpunkt des ursprünglichen Kaufs nicht neu waren.
4. Produkte, die mit dem Hinweis „as is“, „as seen“ oder „with all faults“ gekauft wurden.

Reparatur und Ersatz im Rahmen dieser Garantie ist Ihr ausschließlicher Rechtsbehelf. Audiolab kann nicht für mittelbaren Schäden oder Folgeschäden für eine nicht eingehaltene ausdrückliche oder stillschweigende Garantie dieses Produktes haftbar gemacht werden. Diese Garantie ersetzt alle anderen ausdrücklichen oder stillschweigenden Garantien, einschließlich der gesetzlichen Zusicherung der Gebrauchstauglichkeit und der Gewährleistung der Eignung für den gewöhnlichen Gebrauch oder Eignung für einen bestimmten Vertragszweck. Von dieser Garantie bleiben die gesetzlichen Bestimmungen zur Gewährleistung im Land des Kaufes unberührt.

In manchen Ländern und US-Staaten ist der Ausschluss bzw. die Beschränkung der Haftung für mittelbaren

Schaden oder Folgeschäden nicht zulässig, d.h. die oben stehende Beschränkung trifft evtl. in Ihrem Fall nicht zu. Diese Garantie gibt Ihnen bestimmte subjektive Rechte, und eventuell stehen Ihnen auch andere Rechte zu, die von Staat zu Staat oder Land zu Land verschieden sind.

### Inanspruchnahme der Garantie:

Um die Garantie in Anspruch zu nehmen, wenden Sie sich an den autorisierten Audiolab-Händler, bei dem Sie dieses Produkt gekauft haben. Versenden Sie keine Geräte ohne dies vorher mit Ihrem Händler, Audiolab oder deren autorisierten Vertrieb vereinbart zu haben. Sollte eine Rücksendung Ihres Produkts zur Überprüfung und/oder Reparatur notwendig sein, verpacken Sie dieses sorgfältig, vorzugsweise in der Originalverpackung.

Es wird empfohlen, eine Versicherung abzuschließen, die Produkte werden auf Risiko des Eigentümers zurückgeschickt. Audiolab oder die autorisierten Vertriebe können nicht für Verlust oder Beschädigung auf dem Transportweg haftbar gemacht werden.



## 12. Technische Daten

Die Messungen wurden mit einem 230V Netzteil durchgeführt.

<b>Modell</b>	<b>6000N Play</b>
<b>Digitalbereich</b>	
<b>Digitaler Ausgangspegel</b>	500 +/- 50 mVpp
<b>Ausgangsimpedanz</b>	75 Ohm
<b>Frequenzgang (ref. 1 kHz.)</b>	20 Hz. - 20 kHz. (+/- 0,01 dB)
<b>Maximale Auflösung</b>	192 kHz. / 24 Bit
<b>Digitale Ausgänge</b>	1 x Koaxial, 1 x Optisch
<b>D/A Konverter</b>	
<b>Variable Ausgangsspannung</b>	0 - 2,1 V
<b>DAC</b>	ES9018K2M
<b>Frequenzgang (ref. 1 kHz.)</b>	20 Hz. – 20 kHz. (+/- 0,5 dB)
<b>Total Harmonic Distortion (THD)</b>	< 0,003 % (1 kHz., 0 dBFS, 20 Hz.-20 kHz.)
<b>Signal/Geräuschverhältnis (S/N)</b>	> 115 dBA (A-gewichtet)
<b>Analoge Ausgangsimpedanz</b>	100 Ohm
<b>Stromverbrauch im Standbybetrieb</b>	< 0,5 W
<b>Netzanschluss</b>	220 - 240 V Wechselstrom 50-60 Hz. Je nach Region 100 - 120 V Wechselstrom 50-60 Hz.
<b>Abmessungen in mm</b>	445 x 313 x 65,5 (L x B x H)
<b>Kartonabmessungen in mm</b>	500 x 445 x 140 (L x B x H)
<b>Gewicht</b>	4,9 kp netto 6,5 kp brutto

Achten Sie bitte auf die korrekte Entsorgung dieses Produktes: Dieses Zeichen zeigt an, dass dieses Produkt EU- weit nicht mit anderem Haushaltsmüll entsorgt werden darf. Um mögliche Schäden durch unkontrollierte Müllentsorgung für die Umwelt oder die Gesundheit zu vermeiden, gebietet verantwortliches Handeln den Einsatz von Recycling, um eine dauerhafte Wiederverwendung der Rohstoffe zu verwirklichen. Um Ihr gebrauchtes Gerät dem Recycling-Kreislauf zuzuführen, machen Sie Gebrauch von den vorhandenen Sammelsystemen oder kontaktieren Sie den Händler, bei dem das Produkt gekauft wurde. Dort kann dieses Produkt einer umweltschonenden und sicheren Verwertung zugeführt werden.



## IAD GmbH.

International Audio Distribution  
Johann- Georg- Halske- Str. 11  
41 352 Korschenbroich  
Deutschland  
Tel.: 0049-2161-61783-0  
Fax: 0049-2161-61783-50  
E-Mail: [info@iad-gmbh.de](mailto:info@iad-gmbh.de)  
Code: AH14-MNL0004a

Satz- und Druckfehler vorbehalten.

Übersetzung: H. Hirner, A – Krems, 190410